



Ecomuseo Regionale Lis Aganis
Via Maestri del lavoro, 1 - 33085 Maniago (Pn)
Tel. 0427.764425 - Fax 0427 737682
Chiara 393 9494762 - Andrea 366 1687906
info@ecomuseolisaganis.it
www.ecomuseolisaganis.it

PROPOSTA DI VISITA nel Territorio dell'ECOMUSEO LIS AGANIS Sentiero della Battaglia, Grotte di Pradis e Museo della Grotta

Periodo consigliato: dalla primavera all'autunno

Partecipanti: scuola secondaria di I grado, n. max 50 alunni (suddivisi in 2 gruppi)

Durata attività: giornata intera

Ore 9.15 Arrivo in piazza a **Pielungo**. Accoglienza e presentazione dell'Ecomuseo Lis Aganis.

Ore 9.30 Escursione guidata lungo il **Sentiero della Battaglia di Pradis** con Giuliano Cescutti, autore del libro "Generali senza manovra" dedicato agli avvenimenti storici che qui sono accaduti. Sarà emozionante il camminare lento e ripercorrere i luoghi della battaglia di Pradis che si svolse nell'autunno del 1917, quando l'offensiva lanciata dagli Imperi Centrali nella zona dell'Alto Isonzo, nel settore compreso fra Piezzo e Tolmino, porta allo sfondamento delle linee italiane e all'inizio di un movimento di ripiegamento generale che, secondo le iniziali disposizioni dei Comandi Italiani, avrebbe dovuto arrestarsi sulla linea costituita dal Fiume Tagliamento. Si può percorrere tutto l'itinerario a piedi (circa 5 km), con un dislivello di circa 200 metri.

Ore 12.30 Pranzo al sacco

Ore 13.30 Spostamento a piedi a Pradis di Sotto e visita allo **Stabilimento dell'Acqua Pradis**.

Ore 14.30 Suddivisione in due gruppi.

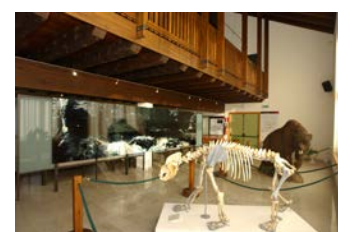
Visita guidata al **Museo della Grotta** e alla **Grotta del Clusantin**.

Il Museo della Grotta di Pradis di Sotto si articola in un'unica sala espositiva che presenta il mondo della grotta, offrendo una panoramica della sua frequentazione da parte dell'uomo e degli animali. Il percorso inizia con la ricostruzione in pelo dell'orso delle caverne, i cui resti sono stati rinvenuti nelle cavità delle vicine Grotte di Pradis, e prosegue con l'esposizione dei reperti archeologici (manufatti litici, frammenti di ceramica, armilla in bronzo) e resti ossei di cervo, marmotta, tasso riferibili ad una frequentazione da parte dell'uomo già a partire dal 10.000-9.000 a. C. fino almeno al IV-V secolo d. C. L'esposizione è completata da una ricca collezione di minerali provenienti da giacimenti italiani e da un abbondante assortimento di fossili di provenienza locale, alcuni dei quali sono particolarmente significativi dal punto di vista paleontologico.

La **Grotta del Clusantin** si trova nelle vicinanze del Museo della Grotta e permette ai bambini e agli adulti di immergersi ed immaginare questo sito abitato nel Paleolitico che attualmente risulta l'unico accampamento in Italia, ed uno dei pochissimi in Europa, specializzato nella caccia della marmotta.

Ore 15.30 Visita guidata alle **Grotte di Pradis**.

Le prime esplorazioni delle Grotte di Pradis furono compiute negli anni 50, ma nel 1964 il parroco di Pradis di Sotto, Don Terziano



Cattaruzza, decise di trasformare il posto in un luogo di culto e attrattiva turistica. Con l'aiuto di alcuni ragazzi e parrochiani, riuscì a mettere in luce quello che oggi può destare tanta ammirazione. La più grande cavità è la **Grotta della Madonna**, un vasto salone che ospita una pregevole Madonna in bronzo dorato. Uscendo dalla Grotta della Madonna, si imbecca una struttura metallica che dà accesso al nuovo percorso ad anello, il cui sviluppo è al limite superiore della forra.



Il percorso, di pregevole aspetto naturalistico, consente di percepire la forra in tutta la grandiosità dell'incisione dissolutivo-erosiva operata nel calcare dalle acque del Cosa nel corso dei millenni.

Nei dintorni si possono percepire gli aspetti naturalistici e paesaggistici che permettono ai bambini di vivere un viaggio nel tempo per conoscere vita e consuetudini dei nostri cugini Neanderthal e di noi Sapiens.

Ore 16.30

Partenza per il rientro

Gli insegnanti sono nostri ospiti graditi. La quota comprende gli ingressi alle strutture museali, il materiale informativo dell'Ecomuseo, la visita guidata e gli operatori ecomuseali che saranno a vostra disposizione, i laboratori e i materiali.

Il programma può essere modificato a seconda delle vostre esigenze.

Si consiglia di avere "a portata di zainetto" cappellino, calzature e abbigliamento adeguato da montagna, ovvero scarpe da trekking o scarponcini, maglione o pile e giacca impermeabile... nelle nostre magnifiche Dolomiti, il tempo può cambiare all'improvviso!